

***ELASMOSTETHUS BREVIS* LINDBERG, 1934 (HETEROPTERA:
ACANTHOSOMATIDAE) – GATUNEK NOWY DLA FAUNY POLSKI**

***ELASMOSTETHUS BREVIS* LINDBERG, 1934 (HETEROPTERA:
ACANTHOSOMATIDAE) – A NEW SPECIES TO THE POLISH FAUNA**

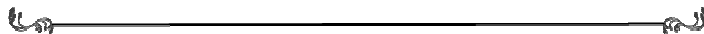
GRZEGORZ HEBDA¹, JERZY M. GUTOWSKI²

¹Katedra Biosystematyki, Uniwersytet Opolski, ul. Oleska 22, 45-052 Opole
e-mail: 1grzesio@uni.opole.pl

²Zakład Lasów Naturalnych, Instytut Badawczy Leśnictwa, Park Dyrekcyjny 6, 17-230
Białowieża, e-mail: j.gutowski@ibles.waw.pl

ABSTRACT: *Elasmostethus brevis* Lindberg, 1934 has been collected in the Biebrzański National Park, Northeastern Poland. This is the first record of this species from Poland.

KEY WORDS: Heteroptera, Acanthosomatidae, *Elasmostethus brevis*, first country record, Biebrzański National Park.



Wstęp

Rodzaj *Elasmostethus* Fieber, 1860 liczący na świecie około 25 gatunków, najliczniej reprezentowany jest w Palearktyce, przez 12 gatunków, z czego trzy występują w Europie (Göllner-Scheiding 2006). W Polsce dotychczas stwierdzono dwa gatunki: *E. minor* Horváth, 1899 i *E. interstinctus* (Linnaeus, 1758) (Gorczyca 2004). Pojawienie się trzeciego przedstawiciela tego rodzaju – *E. brevis* Lindberg, 1934 (Ryc. 1), szczególnie w Puszczy Białowieskiej, było spodziewane, jako że gatunek ten występuje w jej białoruskiej części (Lis et al. 2012). Krajowe gatunki z tego rodzaju występują w lasach, parkach i ogrodach, na różnych drzewach liściastych, np. brzożach *Betula* L., olchach *Alnus* MILL., topolach *Populus* L., klonach *Acer* L. i wiciokrzewie *Lonicera* L. (Lis i Lis 1998, Lis et al. 2012).

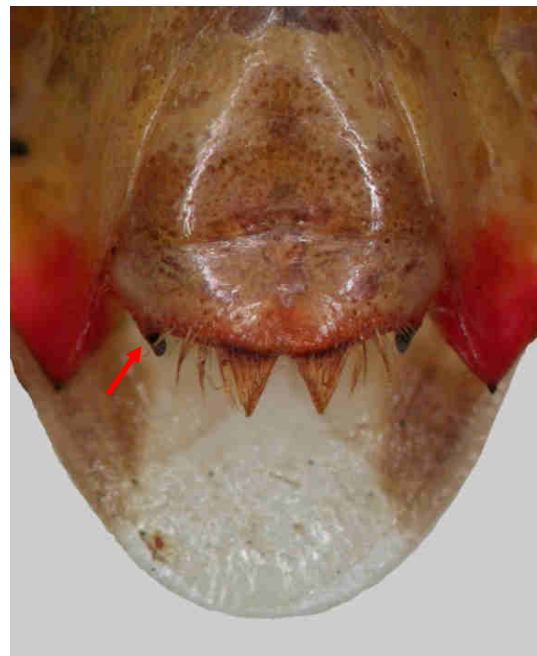


Ryc. 1. *Elasmostethus brevis*: Pokrój ogólny. Dorsal habitus (fot. M.A.Mazur).

Podczas badań nad chrząszczami (Coleoptera) w Biebrzańskim Parku Narodowym odłowiono przypadkowo jeden okaz *E. brevis*. Jest to pierwsze stwierdzenie tego gatunku w Polsce.

– Podlasie: Biebrzański Park Narodowy, basen środkowy doliny Biebrzy, uroczysko Grzędy [FE24], 27 X 2001, 1 samiec, leg. J.M. Gutowski, det. et coll. G. Hebda.

Grzędy (chronione od 1921 r.) to pasma wydm wyniesionych nad poziom okalających je torfowisk. Jest tu duże zróżnicowanie siedlisk, gdyż oprócz wydm i torfowisk są też fragmenty borów i lasów mieszanych. W wilgotniejszych miejscach licznie występują różne gatunki wierzb, w tym wierzba lapońska *Salix lapponum* L. oraz wierzba pięciopęcikowa *S. pentandra* L. Częściowo na Grzędach leży słynny obszar ochrony ścisłej (dawniej rezerwat – od 1925 r.) "Czerwone Bagno" (Bagiński et al. 2005, Wiatr i Wiśniewski 2006).



Ryc. 2. *Elasmostethus brevis*: Segment genitalny samca. Strzałką zaznaczono cechę diagnostyczną. Male genital segment; diagnostic feature - red arrow. (fot. M.A. Mazur).

Krajowe gatunki z rodzaju *Elasmotethus* są bardzo do siebie podobne. Ich wielkość zawiera się w przedziale 8,0-12,0 mm, są mało zróżnicowane morfologicznie, pewne oznaczenie jest możliwe jedynie po analizie budowy kapsuły genitalnej samców. *E. brevis* wyróżnia się obecnością dużych ząbków, które znajdują się blisko krawędzi zewnętrznej segmentu genitalnego (Ryc. 2). *E. minor* nie posiada w ogóle takich ząbków, u *E. interstinctus* ząbki są mniejszych rozmiarów i są przybliżone do kępy włosków na środku krawędzi segmentu. Struktury te należy oglądać od spodu ciała. Zabarwienie wierzchu ciała jest często mocniejsze u tego gatunku niż u *E. interstinctus*. Szczegółowe opisy i rysunki segmentów genitalnych samców wszystkich trzech gatunków znajdują się w pracy Lis et al. (2012). Wcześniejszy klucz do oznaczania gatunków z rodzaju *Elasmotethus* nie uwzględniał *E. brevis* (Lis i Lis 1998).

E. brevis jest gatunkiem spotykanym w północnej części Palearktyki. W Europie znany jest prawie wyłącznie z północnej jej części: Skandynawii, Danii, Estonii, Litwy, północnej Rosji, a pojedyncze stanowiska odkryto także na Białorusi i w Republice Czeskiej (Trolle 1984, Lis et al. 2012, Zinovjeva 2014). W miejscach swego występowania jest gatunkiem rzadkim (Djuzhaeva 2013, Norsk rødliste for arter 2015). Roślinami żywicielskimi są przede wszystkim drzewa z rodziny Salicaceae, głównie wierzby *Salix* L. (w Europie: *Salix pentandra* L.), topole *Populus* L., a także berberys *Berberis* L. Zimują osobniki dorosłe (Lis et al. 2012).

Podziękowania

Składamy serdeczne podziękowania Miłoszowi A. Mazurowi za wykonanie zdjęć prezentowanych w doniesieniu.

Bibliografia

Bagiński M., Bartoszek H., Dembek W., Frąckiel K., Grygoruk A., Sieńko A., Świstak C., Żurek S. 2005. 80 lat ochrony ścisłej Czerwonego Bagna w dolinie Biebrzy. Materiały z konferencji, Biebrzański Park Narodowy, Osowiec-Twierdza 5-6.05.2005, 74 pp.

Djuzhaeva I.V. 2013. Redkie vidy zhivotnykh – Bespozvonochnye. Ehlazmostetus korotkij – *Elasmotethus brevis*. In: Krasnaja kniga. Ministerstvo lesnogo khozajstva, okhrany okruzhajushhej sredi i prirodopol'zovanija Samarskoj oblasti: <http://rrrcn.ru/kksam-bespozvonochnye/20> (dostęp: 14.08.2017).

Göllner-Scheiding U. 2006. Family Acanthosomatidae SIGNORET, 1864. In: AUKEMA B., RIEGER C. (Eds.). Catalogue of the Heteroptera of the Palearctic Region, vol. 5. Pentatomomorpha II. The Netherlands Entomological Society Wageningen: xiii+550 pp.

Gorczyca J. 2004. Pluskwiaki różnoskrzydłe (Heteroptera). W: Bogdanowicz W., Chudzicka E., Pilipiuk I., Skibińska E. (Eds.). Fauna Polski – charakterystyka i wykaz gatunków. Muzeum i Instytut Zoologii PAN Warszawa: 509 pp.

Lis J.A., Lis B. 1998. Puklicowate – Acanthosomatidae, żółwinkowate – Scutelleridae. *Klucze do oznaczania owadów Polski*. Cz. XVIII 13: 1–32.

Lis J.A., Lis B., Ziaja D.J. 2012. Pentatomoidea. Część 1. Acanthosomatidae, Cydnidae, Plataspidae, Scutelleridae, Thyreocoridae. *Heteroptera Poloniae* 2: 1–145.

Norsk rødliste for arter 2015. <http://www.artsportalen.artsdatabanken.no/Rodliste2010/Vurdering/Elasmotethus+brevis/22694> (dostęp: 14.08.2017)

Trolle L. 1984. *Elasmotethus brevis*
LINDBERG 1934 – en ny dansk bredtæge.
Entomologiske Meddelelser 51: 127–128.

Wiatr A., Wiśniewski A. 2006.
Przewodnik po szlakach turystycznych i
ścieżkach edukacyjnych Grzęd. Biebrzański
Park Narodowy, Osowiec-Twierdza 28 pp.

Zinovjeva A.N. 2014. New records of the
true bugs (Heteroptera: Cimicomorpha,
Pentatomomorpha) for the Northeast of
European Russia. Zoosystematica Rossica 23
(2): 242–247.